

Váš dopis zn.

Ze dne

Naše č. j. 6618/2023-SŽ-OŘ HKR-OPS

Listů/příloh 2/5

Vyřizuje

Pavel Coufal

Telefon

+420 972 342 079

E-mail

coufal@spravazeleznic.cz

Datum

27. února 2023

Dopravně inženýrská kancelář, s.r.o.

Bozděchova 1668/13a

500 02 Hradec Králové

imzzkk8

**Souhrnné stanovisko
Správy železnic, státní organizace
ke stavebnímu řízení**

Na základě předložené žádosti a dokumentace stavby vydává Správa železnic, státní organizace, Oblastní ředitelství Hradec Králové (dále jen „OŘ HKR“), podle zákona č. 183/2006 Sb., o územním plánování a stavebním řádu (stavební zákon), v platném znění, toto

Souhrnné stanovisko ke stavebnímu řízení

pro stavbu:

Název stavby: Modernizace silnice II/311 Mladkov - Jablonné n. Orlicí

Místo stavby: Těchonín, Jamné nad Orlicí, Jablonné nad Orlicí

Trať: Letohrad – Lichkov st. hr., žkm 99,560 – 101,930 oboustranně s křížením v žkm 101,054 (žel. přejezd P4078) a žkm 104,950 – 105,820 oboustranně s křížením v žkm 104,950 (žel. most)

TÚDÚ: 130234, 130236

Žadatel: Dopravně inženýrská kancelář, s.r.o.

Investor: Pardubický kraj

Podle předložené projektové dokumentace ke stavebnímu řízení se jedná o modernizaci silnice včetně řešení chodníků, dopravního značení, svodidel atd. dle ověřené PD. Stavba se bude nacházet v obvodu dráhy a v ochranném pásmu dráhy. Stavbou dojde k dotčení následujících pozemků, ke kterým má Správa železnic, státní organizace, právo hospodařit (dále jen „drážní pozemky“) p. č. 467, p. č. 1227/5 v k. ú. Těchonín, p. č. 766/2 v k. ú. Jamné nad Orlicí, p. č. 572/15, p. č. 20/2, p. č. 20/7, p. č. 129/13, p. č. 572/14, p. č. 572/24, p. č. 571/7 v k. ú. Jablonné nad Orlicí.

O prodej pozemků (příp. jejich částí) p. č. 1227/5 v k. ú. Těchonín, p. č. 572/15, p. č. 20/2, p. č. 20/7, p. č. 129/13, p. č. 572/14, p. č. 572/24, p. č. 571/7 v k. ú. Jablonné nad Orlicí bylo požádáno.

V území dotčeném stavbou a v jeho blízkosti se nachází podzemní vedení, zařízení a objekty v majetku Správy železnic, státní organizace ve správě OŘ HKR /Správa sdělovací a zabezpečovací techniky (SSZT), Správa elektrotechniky a energetiky (SEE), Správa mostů a tunelů (SMT), Správa pozemních staveb (SPS)/ a ČD - Telematika a.s.

Toto souhrnné stanovisko se vydává pro účely stavebního řízení.

**Správa železnic, státní organizace, se stavbou situovanou v obvodu dráhy
a v ochranném pásmu dráhy**

s o u h l a s í

za předpokladu, že budou splněny následující podmínky:

1. Před zahájením stavebního řízení investor požádá o uzavření nájemní smlouvy - kontaktní pracovník pí Ing. Mičolová tel. 972 342 337.
2. Prodej drážních pozemků bude realizován dle GP skutečného provedení stavby dodržující pravidlo dělení pozemku na logicky ucelené části.
Oddělovací GP musí být schválen/y OR HKR a to ještě před podáním návrhu na vklad na Katastrální úřad. Toto souhrnné stanovisko neopravňuje investora provádět změny číslování parcel a vkládat oddělovací GP uvedených pozemků do KN.
3. V předstihu před zahájením stavby (min. 14 dní) požadujeme vyrozumět drážní dohled nad stavbami v OPD a obvodu dráhy **vedoucího PS Ústí nad Orlicí p. Podhájeckého tel. 972 325 547, 725 210 023**. Rozsah dohledu bude prokazatelně projednán s vedoucím PS dle předloženého technologického postupu prací. Objednávka bude obsahovat identifikační údaje objednavatele, jméno odpovědného pracovníka a jeho telefonní číslo, určení místa a údaje o požadovaných úkonech. O všech úkonech ze strany pracovníků Správy železnic, státní organizace, bude proveden zápis ve stavebním deníku. Vyhrazujeme si právo zápisu do stavebního deníku. Drážní dohled bude prováděn na náklady objednavatele dohledu.
4. V předstihu před zahájením stavby (min. 3 měsíce) požadujeme kontaktovat správce přejezdů Ing. Filipa tel. 724 403 554 a dohodnout s ním koordinaci prací v místě železničního přejezdu P40978.
U tohoto žel. přejezdu P4078 požadujeme napojení živičného povrchu na stávající pevné stavební spáry - odvodňovací kanálek ve směru od Mladkova a opěrnou zídku ve směru od Jablonného nad Orlicí.
5. V zájmovém území se nachází kab. trasa a přejezdové zabezpečovací zařízení ve správě SSZT – podklady byly poskytnuty v předchozím stupni řízení. Stavební činnost nesmí nijak omezovat rozhledové poměry na přejezdu ani viditelnost a slyšitelnost signalizace.
V opačném případě musí být provedeno dopravní opatření dle platných norem a předpisů, nebo během prací omezujících rozhledy a signalizaci uzavřen a střežen přejezd.
Před započatím prací objednejte vytyčení na tel. 724 947 734 p. Stránský.
6. V zájmovém území se nacházejí kabelové trasy ve správě SEE - viz přílohy. Poloha kabelových tras je zakreslena pouze informativně. Přesnou polohu je nutné určit vytyčením. Toto vytyčení zajistí a podmínky prací v ochranném pásmu kabelového vedení a způsob ochrany kabelů sdělí VPS p. Hlávka tel. 972 323 943 příp. VM p. Gajdošík tel. 702 021 561. Zařízení ve správě SEE se stavbou nesmí poškodit. Zemní práce nesmí být prováděny v ochranném pásmu kabelového vedení (tj. v blízkosti menší než 1 m).
V případě menší vzdálenosti požadujeme dozor pracovníka SEE. V případě přejíždění kabelové trasy mechanismy těžšími než 3,5 t musí být provedeno zpevnění povrchu nad kabelovou trasou podle pokynů výše uvedeného pracovníka, např. silničními panely. Křížení musí odpovídat platným ČSN, při odkrytí kabelové trasy SEE požadujeme před záhozem zkontrolovat provedení křížení výše uvedeným pracovníkem.
Veškeré činnosti budou provedeny na náklady investora na základě objednávky.
7. V předstihu před zahájením stavby (min. 14 dní) požadujeme vyrozumět místního správce mostních objektů správy SMT p. Krátkého tel. 972 324 445.
8. Při realizaci stavby nesmí být omezen přístup k objektům ve správě SPS – kontaktní pracovník p. Procházka tel. 972 342 160.
9. Při realizaci stavby dojde ke styku s telekomunikačním vedením v majetku Správy železnic, státní organizace, Centrum telematiky a diagnostiky (ve správě ČD - Telematika a.s.), které je chráněno ochranným pásmem dle § 102 zákona č. 127/2005 Sb. o elektronických komunikacích, viz vyjádření ČD - Telematika a.s. č. j. 00904/2023-O ze dne 23. 1. 2023. Požadujeme před stavbou objednat u ČD - Telematika a.s. vytyčení těchto kabelů a v případě, že by stavbou došlo k přiblížení k jejich trasám, je nutné projednat způsob jejich ochrany s majitelem,

- tj. Správa železnic, státní organizace, Centrum telematiky a diagnostiky dle platných Všeobecných podmínek pro kabely Správy železnic, státní organizace.
10. Zhotovitel musí při realizaci stavby respektovat pokyny výše uvedených odpovědných zástupců OŘ HKR týkající se bezpečnosti žel. dopravy, žel. zařízení a sítí.
 11. Při provádění prací musí být dodržena především vyhláška č. 177/1995 Sb., stavební a technický řád drah v platném znění, a další příslušné normy, předpisy a směrnice Správy železnic, státní organizace, v platném znění.
 12. Výluky delší než 24 hodin a výluky delší než 5 hodin konané více než 5 dní po sobě musí být zahrnuty v ročním plánu výluk (žádost je nutné podat nejpozději do 28. 2. předchozího roku). Ostatní výluky se objednávají min. 5 měsíců před jejich zahájením. Rozsah výluk a pomalých jízd požadujeme konzultovat již při přípravě přesného harmonogramu s pracovníkem OŘ HKR p. Kmoníčkem, tel. 972 341 549. Minimálně 60 dní před výlukou a pomalou jízdou projedná investor nebo jím pověřená osoba se Správou železnic, státní organizace, Odbor plánování a koordinace výluk, Dlážděná 1003/7, 110 00 Praha 1, p. Melich, tel.: 972 244 184, uzavření smluvního vztahu o poskytnutí výluk a pomalých jízd na tratích provozovaných Správou železnic, státní organizace, (na náklady objednavatele). Bez tohoto smluvního vztahu nebude výluka a/nebo pomalá jízda umožněna.
 13. Bude zachován stálý přístup a příjezd (včetně nákladní automobilové techniky) k drážnímu tělesu a k zařízení sloužícímu k provozu dráhy.
 14. Vytěžený materiál nebude ukládán na těleso dráhy a bude odvezen mimo drážní pozemky, které nakonec budou upraveny do náležitého resp. dohodnutého stavu.
 15. Stavbou nesmí být nepříznivě ovlivněny drážní objekty a zařízení Správy železnic, státní organizace.
 16. Při realizaci stavby nesmí dojít k přiblížení pracovníků zhotovitele, jeho mechanismů a stavebních dílů na vzdálenost menší než 3 m od osy provozované koleje bez vědomí a souhlasu vedoucího PS. Prostor do vzdálenosti 2,5 m od osy krajní koleje je prostorem nepřístupným (§ 4a zákona č. 266/1994Sb. v platném znění). Zaměstnanci zhotovitele, kteří budou při realizaci stavby do tohoto prostoru vstupovat, musí být prokazatelně proškoleni z drážního předpisu Bp1, Bp3, musí splňovat stanovená zdravotní a smyslová kritéria pro činnost v tomto prostoru a musí mít vydaný „Průkaz pro vstup do provozované ŽDC“ (dle předpisu Správy železnic, státní organizace, Ob1). Při vykonávání prací odpovídá zhotovitel za dodržování bezpečnostních předpisů podle platné legislativy.
 17. Staveniště na drážních pozemcích bude řádně zabezpečeno a označeno dle platné legislativy.
 18. Pracovní činnosti nesmí dojít k ohrožení bezpečnosti provozování dráhy a drážní dopravy. Při realizaci stavby musí být respektován provoz železniční dopravy a rozsah drážních zařízení včetně přístupu k nim v plném rozsahu. Správa železnic, státní organizace, si vyhrazuje právo na dočasné zastavení stavebních prací v případě ohrožení bezpečnosti provozování dráhy a drážní dopravy.
 19. Pokud při realizaci prací vznikne škoda na majetku ve správě Správy železnic, státní organizace, bude zhotovitel neprodleně o této skutečnosti informovat vedoucího PS a zajistí uvedení dotčeného úseku dráhy do původního stavu, a není-li to možné, do stavu odpovídajícího původnímu účelu nebo užití dotčeného úseku dráhy zcela na své náklady včetně finančních postihů z případného vyloučení dopravy.
 20. OŘ HKR se nijak nevyjadřuje ke správnosti použitých technologických postupů prací, ani žádným způsobem nepřebírá zodpovědnost za následky způsobené pochybením zhotovitele použitím zvoleného postupu při realizaci díla.
 21. Likvidaci odpadů požadujeme řešit v souladu s platnou legislativou v aktuálním znění dle stupně jejich nebezpečnosti, nesmí dojít k ekologické zátěži drážních pozemků.
 22. Stavba je umístěna v oblasti s výskytem bludných proudů. Podzemní části stavby musí být provedeny z materiálů nepodléhajících korozi nebo musí být chráněny proti korozivním účinkům bludných proudů.
 23. Trať je elektrizována stejnosměrným proudem o napětí 3kV. Při práci v bezprostřední blízkosti tratě je nutno dodržet ČSN 34 1500 – Základní předpisy pro el. trakční zařízení, ČSN 34 1530 – Elektrické trakční vedení železničních drah celostátních, regionálních a vleček, ČSN 34 3109 - Bezpečnostní předpisy pro činnost na trakčním vedení a v jeho blízkosti a ČSN EN 50122-1 Drážní zařízení – pevná trakční zařízení, část 1: Ochranná opatření vztahující se na elektrickou bezpečnost a uzemňování. Mechanizační prostředky,

zvláště pak jejich pohyblivé části, se nesmí přiblížit k částem pod napětím na vzdálenost menší než 2 m.

24. Stavba bude provedena tak, aby ani v budoucnu nedošlo k porušení funkce objektu vlivem provozu dráhy.
25. Po dokončení prací v obvodu dráhy a před kontrolní prohlídkou stavby požádá investor OŘ HKR o účast na prohlídce dokončené stavby a o kontrolu splnění výše uvedených podmínek - výše uvedené pracovníky. Následně zašle na technický úsek OŘ HKR protokoly z těchto prohlídek.
26. Zájmovou stavbu je nutné koordinovat se stavbou obce Těchonín řešící chodníky v obci.
27. Veškeré změny v projektové dokumentaci požadujeme předložit k novému posouzení, a to ještě před zahájením prací.

Jako účastník stavebního řízení trváme na tom, aby **výše uvedené podmínky tohoto souhrnného stanoviska byly stavebníkovi zapracovány do podmínek stavebního povolení jako nezbytně závazné**, s uvedením našeho č. j. a data vydání souhrnného stanoviska.

Toto souhrnné stanovisko nenahrazuje souhlas Drážního úřadu ve smyslu ustanovení § 7 odst. 3 nebo § 9 odst. 1 zákona č. 266/1994 Sb., o dráhách, v platném znění.

Toto souhrnné stanovisko se týká předmětné stavby pouze v rozsahu předložené dokumentace stavby s platností **2 let** od data vydání tohoto souhrnného stanoviska. Pokud nebude v této lhůtě vydáno pravomocné stavební povolení je investor stavby, popř. s jeho souhlasem stavebník povinen zažádat o vydání nového souhrnného stanoviska, podle aktuálních podmínek a platných právních předpisů.

Pro případné další žádosti a/nebo jiná podání týkající se předmětné stavby (např. při předkládání žádostí k dalšímu stupni dokumentace stavby) bychom Vás rádi požádali, abyste uváděli naše č. j. pro naši rychlejší orientaci k uvedenému záměru.

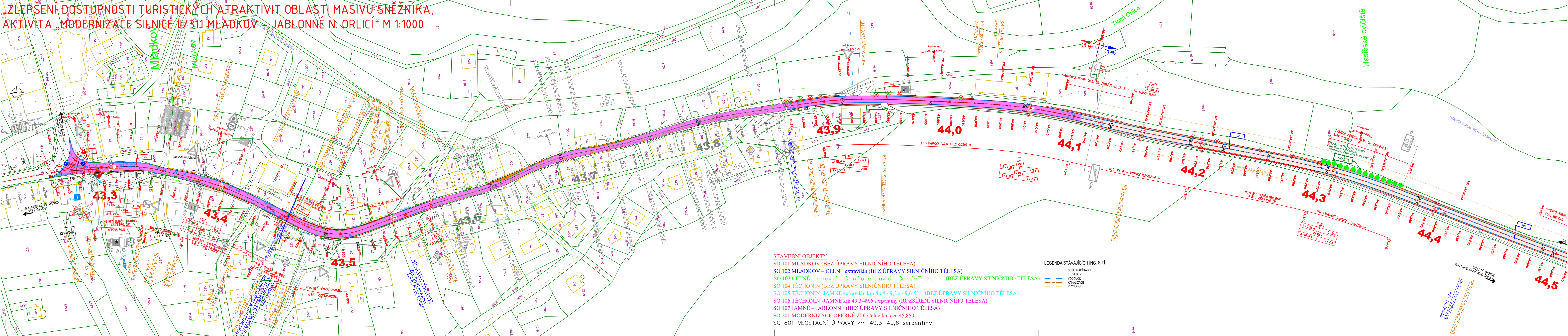
Ing. Jiří Vencel
náměstek ředitele pro techniku

Přílohy

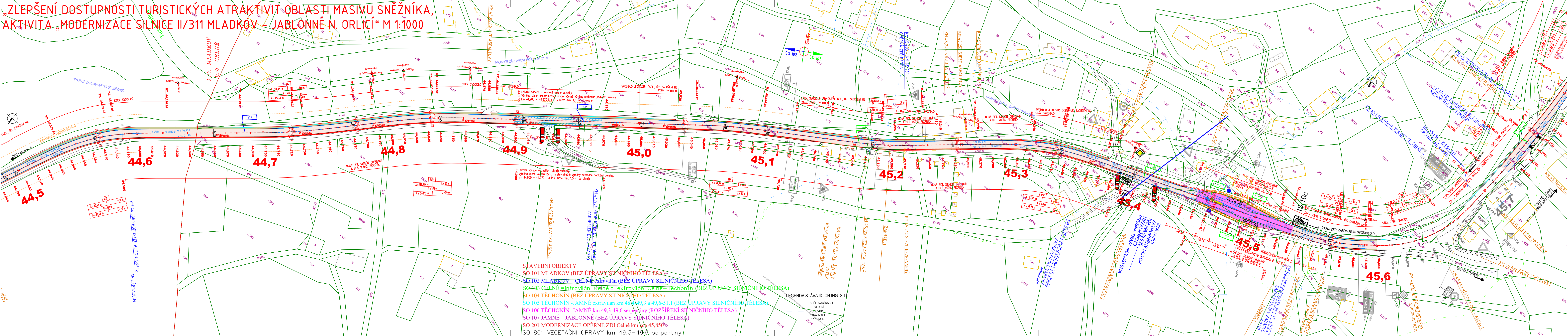
Příloha 1 – 5x ověřené situace

Příloha 2 – vyjádření ČD - Telematiky a.s.

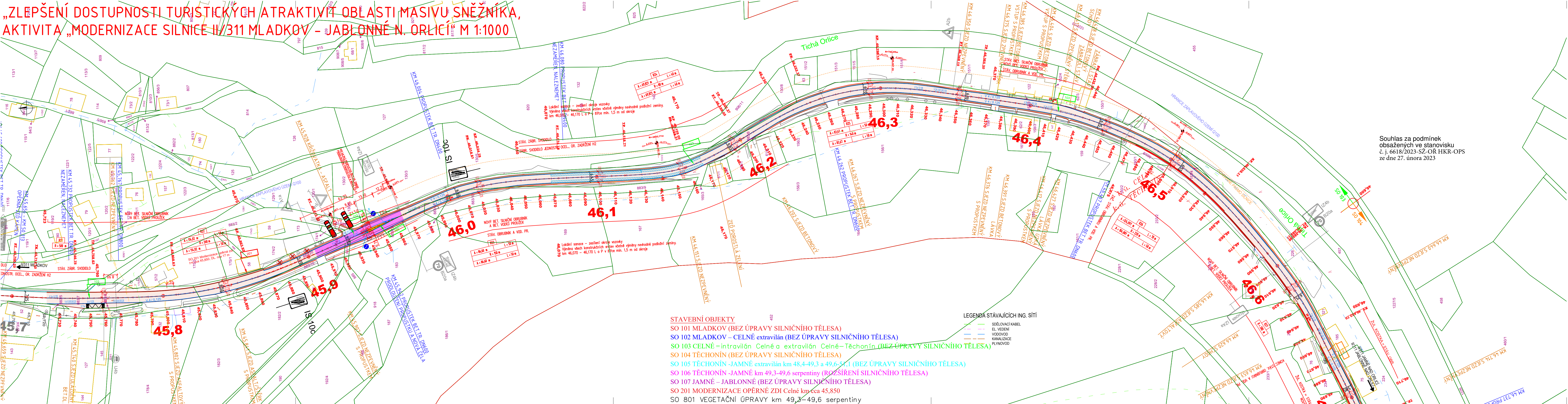
„ZLEPŠENÍ DOSTUPNOSTI TURISTICKÝCH ATRAKTIVIT OBLASTI MASIVU SNĚŽNÍKA, AKTIVITA „MODERNIZACE SILNICE II/311 MLADKOV - JABLONNÉ N. ORLICÍ“ M 1:1000

[illegible]

„ZLEPŠENÍ DOSTUPNOSTI TURISTICKÝCH ATRAKTIVIT OBLASTI MASIVU SNĚŽNÍKA, AKTIVITA „MODERNIZACE SILNICE II/311 MLADKOV – JABLONNĚ N. ORLÍČÍ“ M 1:1000

[illegible]

„ZLEPŠENÍ DOSTUPNOSTI TURISTICKÝCH ATRAKTIVIT OBLASTI MASIVU SNĚŽNÍKA, AKTIVITA „MODERNIZACE SILNICE II/311 MLADKOV - JABLONNÉ N. ORLIC“ M 1:1000

[illegible]

Ověřovací doložka změny datového formátu dokumentu podle § 69a zákona č. 499/2004 Sb.

Doložka číslo: 3418972

Původní datový formát: application/pdf

UUID původní komponenty: fcdbf2c2-66bd-4f21-9a72-af870fc99a40

Jméno a příjmení osoby, která změnu formátu dokumentu provedla:

System ERMS (zpracovatel dokumentu Pavel COUFAL)

Subjekt, který změnu formátu provedl: Správa železnic, státní organizace

Datum vyhotovení ověřovací doložky: 27.02.2023 11:45:09

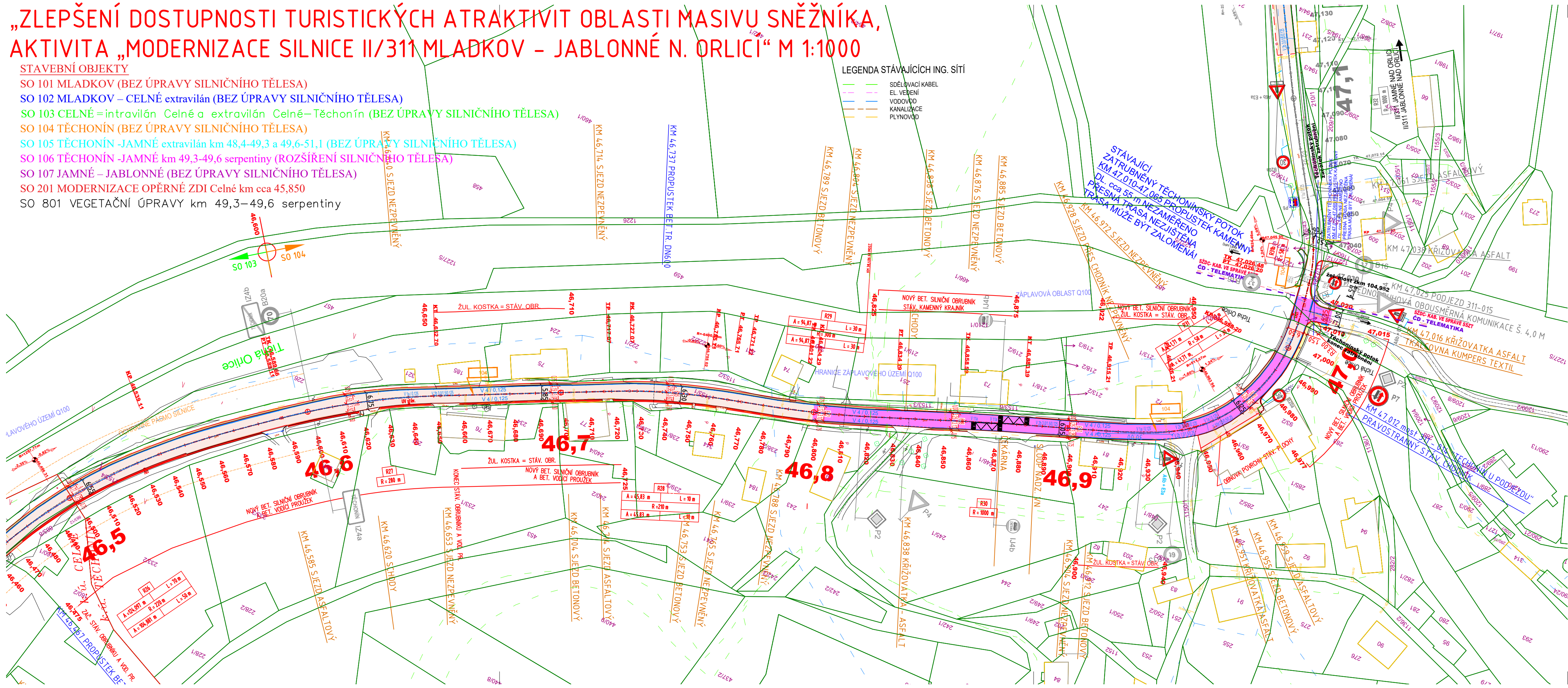


e77e58a7-c875-4e4c-8f83-87eecf0e97bb

„ZLEPŠENÍ DOSTUPNOSTI TURISTICKÝCH ATRAKTIVIT OBLASTI MASIVU SNĚŽNÍKA, AKTIVITA „MODERNIZACE SILNICE II/311 MLADKOV – JABLONNÉ N. ORLICÍ“ M 1:1000

STAVEBNÍ OBJEKTY

- SO 101 MLADKOV (BEZ ÚPRAVY SILNIČNÍHO TĚLESA)
- SO 102 MLADKOV – CELNÉ extravilán (BEZ ÚPRAVY SILNIČNÍHO TĚLESA)
- SO 103 CELNÉ=intravilán Celné a extravilán Celné–Těchonín (BEZ ÚPRAVY SILNIČNÍHO TĚLESA)
- SO 104 TĚCHONÍN (BEZ ÚPRAVY SILNIČNÍHO TĚLESA)
- SO 105 TĚCHONÍN -JAMNÉ extravilán km 48,4-49,3 a 49,6-51,1 (BEZ ÚPRAVY SILNIČNÍHO TĚLESA)
- SO 106 TĚCHONÍN -JAMNÉ km 49,3-49,6 serpentiny (ROZŠÍŘENÍ SILNIČNÍHO TĚLESA)
- SO 107 JAMNÉ – JABLONNÉ (BEZ ÚPRAVY SILNIČNÍHO TĚLESA)
- SO 201 MODERNIZACE OPĚRNÉ ZDI Celné km cca 45,850
- SO 801 VEGETAČNÍ ÚPRAVY km 49,3–49,6 serpentiny



LEGENDA PLOCH - NÁVRH:

- VOZOVKA - TECHNOL. A NOVÁ KONSTRUKCE
- VOZOVKA - TECHNOL. B NOVÝ KRYT
- VOZOVKA - TECHNOL. B SANACE KRAJINIC
- POJÍŽDĚNÁ PLOCHA ZE ŽULOVÉ KOSTKY
- CHODNÍKOVÁ PLOCHA ZE ZÁMKOVÉ DLAŽBY
- STAVAJÍCÍ CHODNÍKOVÁ PLOCHA
- NEZPEVNĚNÁ KRAJINICE
- SVAHY - OHUMUSOVÁNÍ A ZATRAVNĚNÍ
- PŘÍKOPOVÁ TVÁRNICE DO BET. LOŽE
- NOVÁ VÝSADBA STROMŮ
- KÁCENÍ STROMŮ

LEGENDA

- OSA VYTYČENÍ STANČENÍ
- VODOROVNÉ DOPRAVNÍ ZNAČENÍ
- STÁVAJÍCÍ SVISLÉ DOPRAVNÍ ZNAČENÍ
- STÁVAJÍCÍ SVISLÉ DOPRAVNÍ ZNAČENÍ (NEENAVRATNÁ DEMONTÁŽ)
- SVISLÉ DOPRAVNÍ ZNAČENÍ NAVRHOVANÉ
- UMÍSTĚNÍ VEĚLE VOZOVKY
- OPTICKÁ ÚČINNOST RA2
- ZÁKLADNÍ VELIKOST
- HRANICE POZEMKOVÝCH PARCEL
- OSA VYNECHANÝ ÚSEK
- ULIČNÍ VPUST - NÁVRH

LEGENDA - CHRÁNĚNÁ ÚZEMÍ; OCHRANNÁ PÁSMA

- SILNIČNÍ OCHRANNÉ PÁSMA
- HRANICE BIKORIDORU
- EVROPSKÝ VÝZNAMNÁ LOKALITA NATURA 2000
- PŘÍRODNÍ PARK ORLICE
- ZÁPLAVOVÉ ÚZEMÍ Q100

Souhlas za podmínek obsažených ve stanovisku č. j. 6618/2023-SŽ-OR HKR-OPS ze dne 27. února 2023

AUTORIZACE

ČÍSLO ZMĚNY	DATUM ZMĚNY	POPIS/OBSAH ZMĚNY	PODPIS

ČÍSLO PARE

Zlepšení dostupnosti turistických atraktivit oblasti masivu Sněžníka, aktivita „Modernizace silnice II/311 Mladkov - Jablonné n. Orlicí“

název akce

SO 104 TĚCHONÍN km 46,6-47,0

stavební objekt

Pardubický kraj Komenského náměstí 125 532 11 Pardubice objednatel	spolupráce
úsek silnice II/311 místo stavby	Pardubický kraj

DIK

DOPRAVNÍ INŽENÝRSKÁ KANCELÁŘ
Bozděchova 1668, 500 02 Hradec Králové
tel : 495 219 036, 495 212 647, fax : 495 221 677
e-mail : dik@dik - hk.cz, http : www.dik-hk.cz

KOORDINAČNÍ SITUAČNÍ VÝKRES SILNICE II/311 - ČÁST 4.

výkres	1:1000 měřítko	TP stupeň
--------	-------------------	--------------

ING. M. BURIANEC kontroloval	ING. PAVEL ŘEHÁK hlavní inženýr projektu	A001/23 číslo zakázky	B.3.14
ING. PAVEL ŘEHÁK zodpovědný projektant	Ing. Jiří Eliášek zpracoval	1/2023 datum	

Ověřovací doložka změny datového formátu dokumentu podle § 69a zákona č. 499/2004 Sb.

Doložka číslo: 3418973

Původní datový formát: application/pdf

UUID původní komponenty: acfc0abe-4570-40df-a39d-3c7a4b0f7e64

Jméno a příjmení osoby, která změnu formátu dokumentu provedla:

System ERMS (zpracovatel dokumentu Pavel COUFAL)

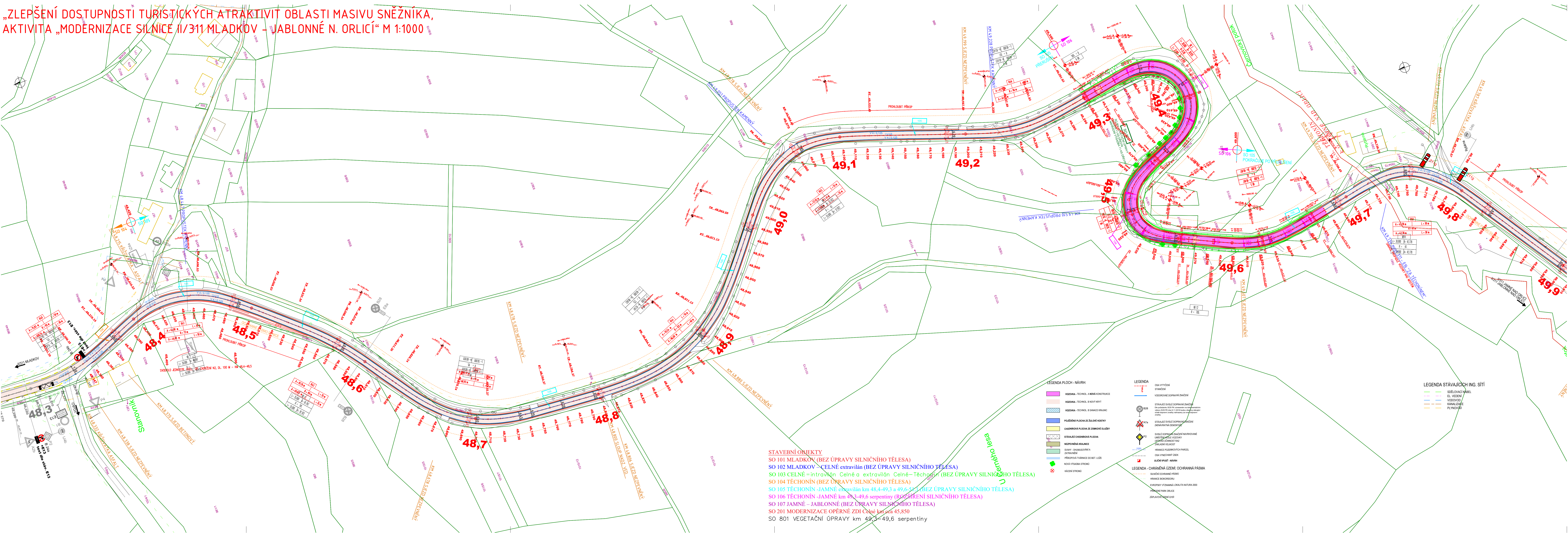
Subjekt, který změnu formátu provedl: Správa železnic, státní organizace

Datum vyhotovení ověřovací doložky: 27.02.2023 11:45:11

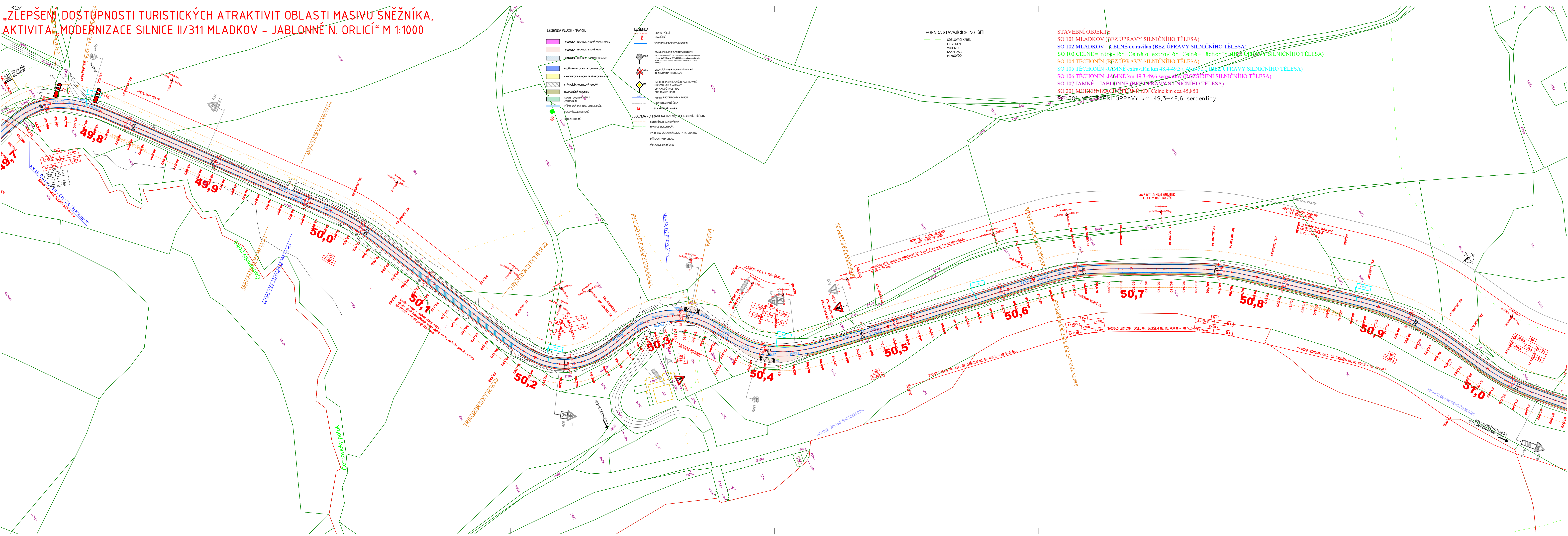


28c57437-b91e-4ff9-a4c3-84503c45d134

„ZLEPŠENÍ DOSTUPNOSTI TURISTICKÝCH ATRAKTIVIT OBLASTI MASIVU SNĚŽNÍKA,
AKTIVITA „MODERNIZACE SILNICE II/311 MLADKOV – JABLONNÉ N. ORLICÍ“ M 1:1000

[illegible]

„ZLEPŠENÍ DOSTUPNOSTI TURISTICKÝCH ATRAKTIVIT OBLASTI MASIVU SNĚŽNÍKA,
AKTIVITA „MODERNIZACE SILNICE II/311 MLADKOV – JABLONNÉ N. ORLICÍ“ M 1:1000



Souhlas za podmínek
obsažených ve stanovisku
č. j. 6618/2023-SŽ-OR HKR-OPS
ze dne 27. února 2023

[illegible]

Ověřovací doložka změny datového formátu dokumentu podle § 69a zákona č. 499/2004 Sb.

Doložka číslo: 3418975

Původní datový formát: application/pdf

UUID původní komponenty: 992f220c-3d8e-4192-ba53-92a682524bc7

Jméno a příjmení osoby, která změnu formátu dokumentu provedla:

System ERMS (zpracovatel dokumentu Pavel COUFAL)

Subjekt, který změnu formátu provedl: Správa železnic, státní organizace

Datum vyhotovení ověřovací doložky: 27.02.2023 11:45:20



667f361c-f26e-4c7a-96b2-411eaef65a93

Ověřovací doložka změny datového formátu dokumentu podle § 69a zákona č. 499/2004 Sb.

Doložka číslo: 3418974

Původní datový formát: application/pdf

UUID původní komponenty: 4455590b-329a-4413-8993-debf1e50d527

Jméno a příjmení osoby, která změnu formátu dokumentu provedla:

System ERMS (zpracovatel dokumentu Pavel COUFAL)

Subjekt, který změnu formátu provedl: Správa železnic, státní organizace

Datum vyhotovení ověřovací doložky: 27.02.2023 11:45:16



756cf5c6-299e-4384-ba54-a736bf3623f4

Správa železnic, státní organizace
OŘ Hradec Králové
Coufal Pavel

Váš dopis zn./ze dne 1993/23 S / 19.01.2023

Číslo jednací 00904/2023-O

Datum 23.1.2023

Vyřizuje Jaroslav Bartošek

+ 420 972 325 305

Tel. + 420 725 069 003

e-mail jaroslav.bartosek@cdt.cz

Věc: Souhrnné stanovisko ČD - Telematika a.s. k dotčení komunikačního vedení a zařízení v majetku Správy železnic, státní organizace - Centrum telematiky a diagnostiky ke stavebnímu řízení.

Název stavby: Modernizace silnice II/311 Mladkov - Jablonné nad Orlicí

Území trati: trati Letohrad – Lichkov, žkm 100,178 vlevo, žkm 101,050 oboustranně a žkm 104,955 oboustranně

Při realizaci výše uvedené stavby **dojde** ke styku se sítí elektronických komunikací, která je chráněna ochranným pásmem dle § 102 zákona č. 127/2005 Sb., o elektronických komunikacích.

Toto vyjádření platí jen pro dokumentaci ověřenou organizací ČD - Telematika a.s. a pro rozsah prací na ní vyznačených.

Toto vyjádření má platnost dva roky ode dne vydání.

Dotčená zařízení: TK 15XN 0,8 TCEPKPFLEY, DOK ERICSSON GRHLDV 6x6 SM9/125 a DOK Optokon 2x12 SM9/125v ochranné HDPE trubce modré +rezervní HDPE trubka černá v majetku Správy železnic, státní organizace

Upřesnění: V zájmovém prostoru stavby dojde k dotčení dálkových optických kabelů DOK, rezervní HDPE trubky a traťového kabelu TK, které jsou uloženy ve společné kabelové kynetě. V žkm 100,178 se stavba nachází v těsné blízkosti vlevo od vedení, v žkm 101,050 (Jamné nad Orlicí) kabely kříží silnici v železničním přejezdu a dále v žkm 104,952 (Těchonín), je vedení umístěno na konstrukci železničního mostu nad trasou opravované silnice. Situace DOK+TK přiložena v příslušných žkm. Při realizaci stavby nesmí dojít k jejich poškození. Zemní práce budou v ochranném pásmu prováděny výhradně ručním způsobem. Správa železnic, státní organizace si jako vlastník uvedených kabelových sítí vyhrazuje právo zakázat provádění zemních prací strojním způsobem do vzdálenosti 1,5 metru na obě strany od uložení kabelové trasy. Po celou dobu stavby musí být rovněž zamezeno pohybu těžké techniky a stavebních strojů nad trasou nechráněného vedení. Pokud nebude možné tuto podmínku splnit, požadujeme ochránit trasu kabelů proti mechanickému poškození, např. položením betonových panelů nad uvedené kabely.

Před zahájením stavby bude v případě potřeby kabelová trasa vytyčena k ověření polohy a hloubky uložení kabelů a na místě budou rovněž stanoveny konkrétní podmínky ochrany, vzhledem k charakteru prováděných prací v ochranném pásmu kabelů.

Chceme být první volbou pro služby komunikační infrastruktury a řešení dopravní telematiky | www.cdt.cz

Při jakékoliv kolizi s kabely ve správě ČD - Telematika a.s. projednejte způsob jejich ochrany s vedoucím okrsku SKS Česká Třebová panem Vlastimilem Dlouhým, kontakt: 602 760 627, e-mail: vlastimil.dlouhy@cdt.cz.

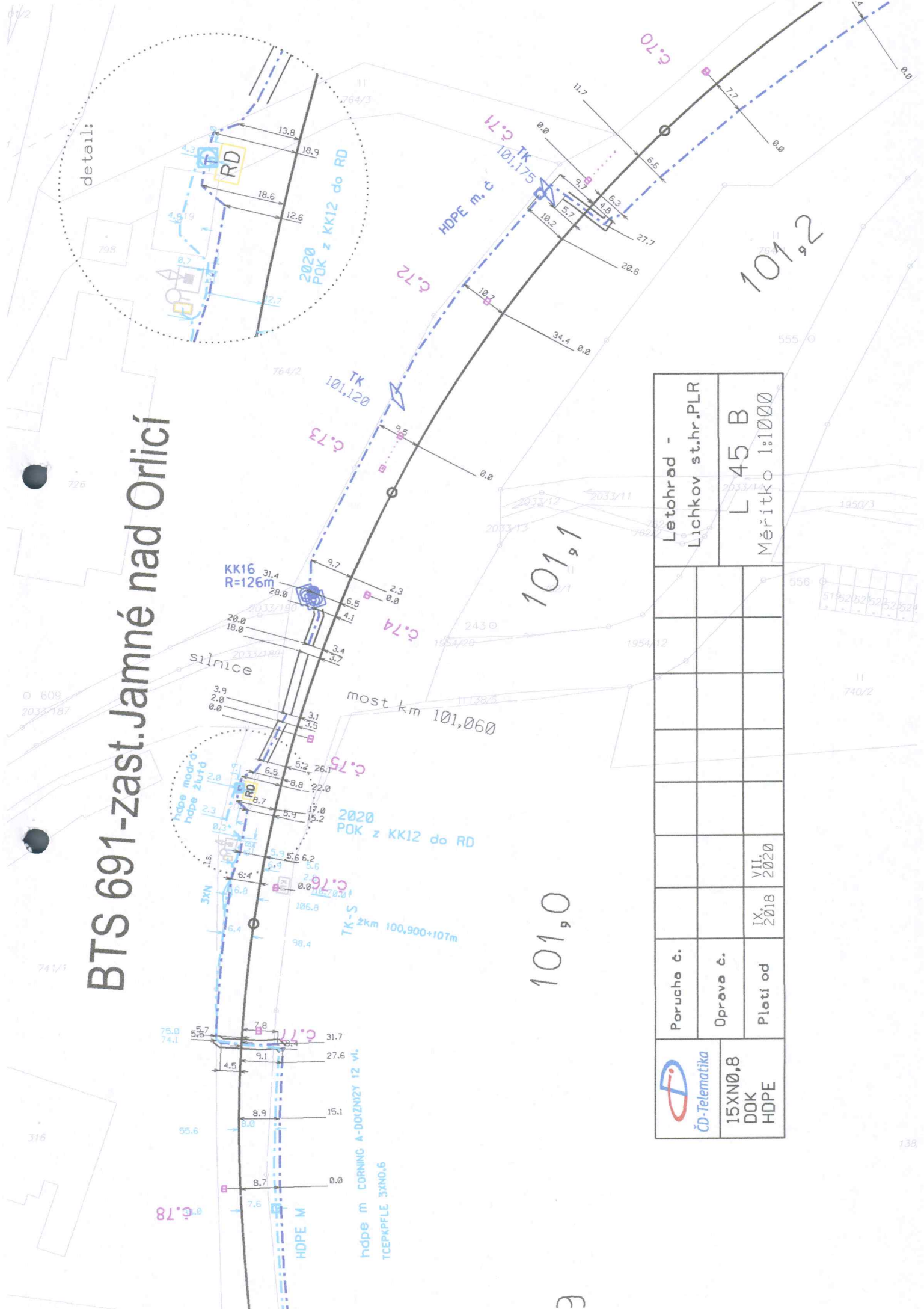
O vytyčení požádejte pracovníky SKS Česká Třebová na základě písemné objednávky. Do objednávky uveďte, prosím, číslo jednací tohoto vyjádření s datem vydání.


ČD - Telematika a.s.
Úsek servis infrastruktury
vedoucí okrsku
Vlastimil Dlouhý
v.z. Jaroslav Bartošek



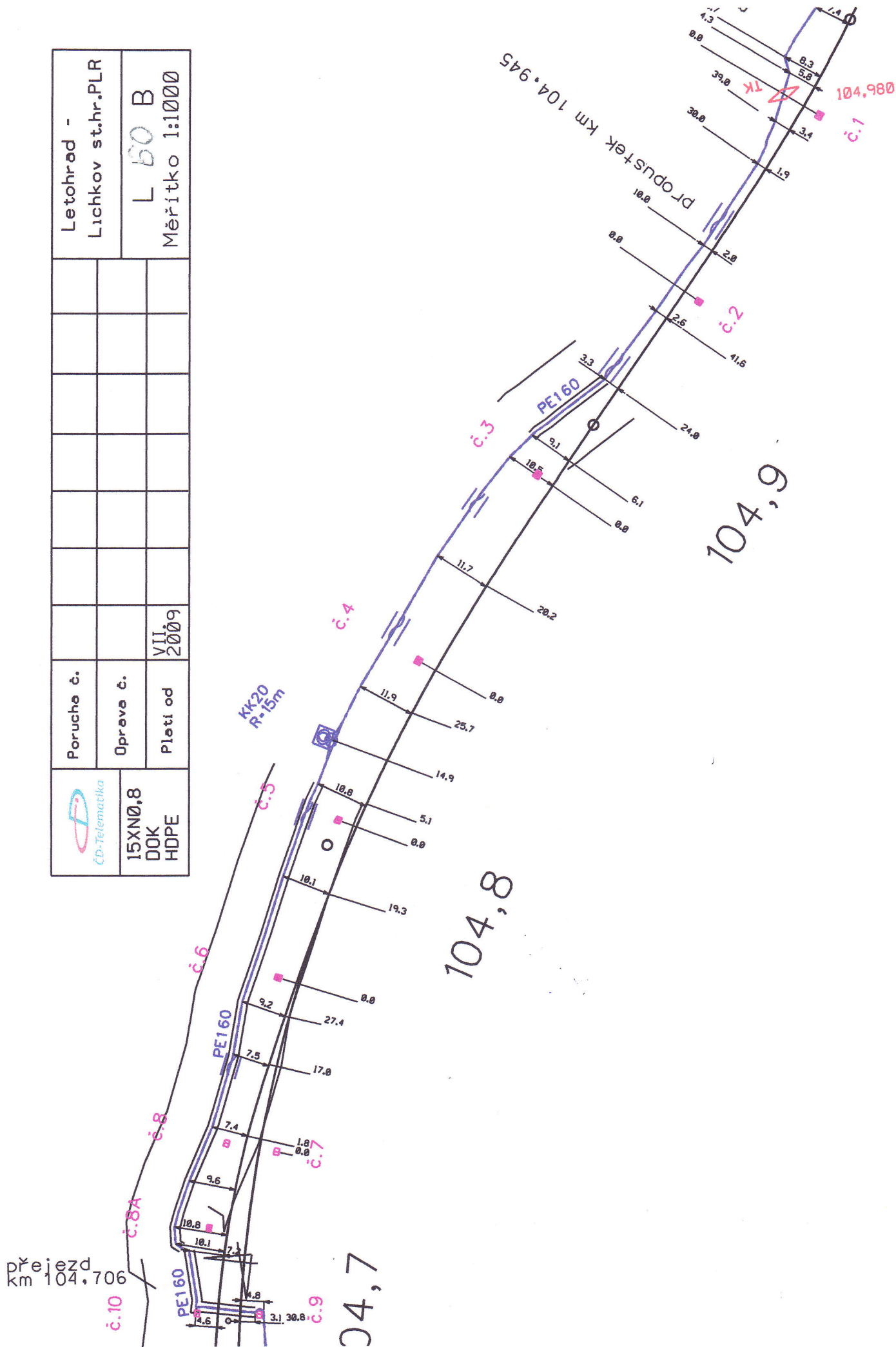
Přílohy: Situace DOK+TK v žkm 100,178
Situace DOK+TK v žkm 101,050
Situace DOK+TK v žkm 104,955
Všeobecné podmínky Správa železnic, státní organizace

BTS 691-zast.Jamné nad Orlicí



 ČD-Telematika	Poruča č.	Letohrad - Lichkov st.hr.PLR	
	Oprava č.	L 45 B	
15XNØ.8 DOK HDPE	Plati od	IX. 2018	VII. 2020
	Měřítko	1:1000	

Letohrad - Lichkov st.hr.PLR	L 60 B Měřítka 1:1000
---------------------------------	--------------------------



Všeobecné podmínky pro činnosti na kabelech (a v jejich blízkosti) v majetku Správy železnic, státní organizace (ve správě Centra telematiky a diagnostiky)

Schváleno CTD č.j.: 1545/2022-SŽ-CTD-ÚŽT ze dne: 14.01.2022

ČD - Telematika a.s. jako organizace udržující je na základě smluvního vztahu odpovědná za zajištění provozu, dohledu, servisu a údržby na zařízení telekomunikační infrastruktury Správy železnic, státní organizace ve správě Centra telematiky a diagnostiky (dále jen CTD).

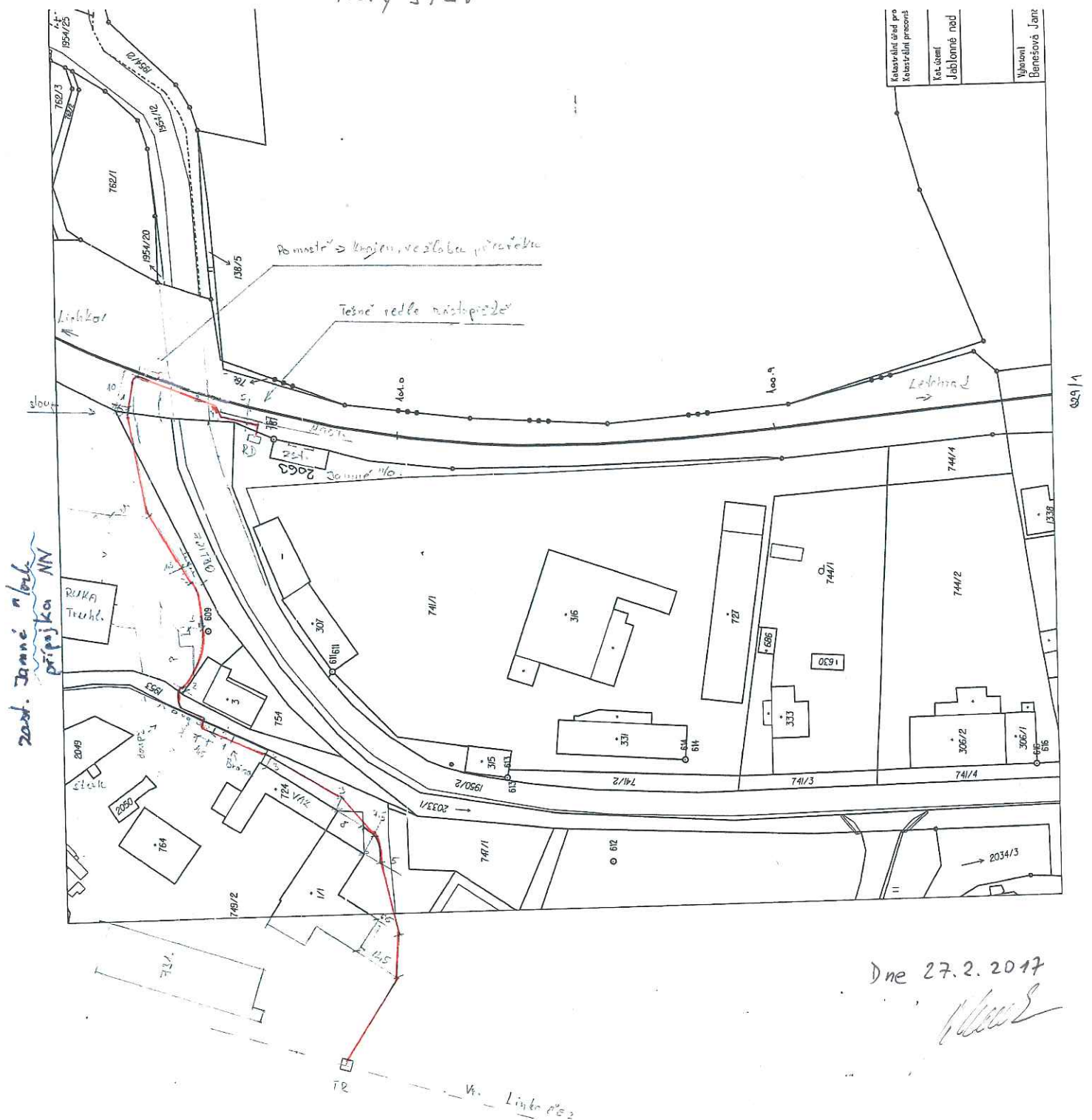
Stavebník pracující v blízkosti kabelového vedení, nebo manipulující s kabelovým vedením ve správě CTD, je povinen učinit veškerá potřebná opatření tak, aby nedošlo k poškození nebo zhoršení kvality sítě elektronických komunikací a zařízení stavebními pracemi, zejména tím, že zajistí:

- aby projektová dokumentace byla zpracovaná dle platné legislativy. V polohopisných výkresech dokumentace je nutno uvádět železniční kilometry (jestliže se jedná o ochranné pásmo dráhy),
- aby činnosti na majetku ve správě CTD uvedené již ve stupni dokumentace pro územní řízení byly v souladu s technickými kvalitativními podmínkami staveb státních drah, (do projektové dokumentace pro územní řízení je nutno zakreslit síť elektronických komunikací ve správě CTD),
- pisemné vyrozumění organizaci udržující o zahájení prací, a to nejméně 15 dnů předem,
- aby před zahájením zemních prací bylo pracovníky ČD – Telematika a.s. (kontakty naleznete na [www.cdt.cz_sekce O nás – Informace pro stavebníky - Vytýčení trasy telekomunikačního vedení](http://www.cdt.cz_sekce_O_nas_-_Informace_pro_stavebniky_-_Vytyceni_trasy_telekomunikačního_vedení)) provedeno vytýčení polohy podzemní sítě elektronických komunikací a zařízení přímo ve staveništi (trase),
- prokazatelné seznámení pracovníků, kteří budou provádět práce, s polohou vedení (zařízení),
- opozornění organizace provádějící zemní práce na možnou odchylku uloženého vedení (zařízení) od polohy vyznačené ve výkresové dokumentaci,
- upozornění pracovníků, aby dbali při pracích v těchto místech největší opatrnosti a nepoužívali zde nevhodné nářadí, a také ve vzdálenosti nejméně 1,5m po každé straně vyznačené trasy vedení (zařízení) používali pouze ruční kopání,
- řádné zabezpečení odkryté podzemní sítě elektronických komunikací (zařízení) proti poškození, zcizení a řádné zajištění výkopů případně včetně osvětlení,
- odpovídající ochranu kabelů a ochranu kabelové trasy dle platných norem, pokud bude trasa kabelů pojižděna vozidly nebo stavební mechanizací,
- ochranu kabelů v místech, kde kabel vystupuje ze země (vstupy do budov, rozvaděčů, na sloupy, trasy kabelu na mostech a propustcích, apod.) a také kabelových vedení a závěrů v objektech,
- odpovídající ochranu příslušenství kabelových tras (ochranné a označující prvky, tzn. žlaby, chráničky, HDPE trubky, kabelové označovníky, markery, ...),
- aby organizace provádějící zemní práce zhutnila zeminu pod kabelem před jeho zakrytím po vrstvách (záhozem) a vyzvala ČD - Telematiku a.s. (kontakty naleznete na [www.cdt.cz_sekce O nás – Informace pro stavebníky - Vytýčení trasy telekomunikačního vedení](http://www.cdt.cz_sekce_O_nas_-_Informace_pro_stavebniky_-_Vytyceni_trasy_telekomunikačního_vedení)) k provedení kontroly před zakrytím kabelu, zda není vedení (zařízení) viditelně poškozeno a zda byly dodrženy příslušné normy a stanovené podmínky,
- aby nad kabelovou trasou a v jejím ochranném pásmu byl dodržován zákaz skládek, deponií materiálu, vysazování trvalých porostů a budování zařízení, která by znemožnila přístup ke kabelům. Bez souhlasu správce nesnižovat, ani nezvyšovat vrstvu zeminy nad kabelovou trasou,
- aby při křížení, příp. souběžích podzemní sítě elektronických komunikací byla dodržena ČSN 73 6005 „Prostorové uspořádání sítí technického vybavení“,
- aby při provádění zemních prací byla dodržena ČSN 33 2160 „Předpisy pro ochranu sdělovacích vedení a zařízení před nebezpečnými vlivy trojfázových vedení VN,VVN a ZVV a ČSN 33 2000-5-54-ed.3 „Uzemnění a ochranné vodiče“,
- neprodlené ohlášení každého poškození podzemní sítě elektronických komunikací a zařízení organizaci ČD - Telematika a.s. (telefonicky HELP DESK: +420 972 110 000),
- ohlášení ukončení stavby organizaci udržující, včetně správce a jeho pozvání ke kolaudačnímu řízení,
- aby při provádění prací byly respektovány podmínky vyplývající ze zákona o elektronických komunikacích č.127/2005 Sb., zákona o drahách č.266/1994 Sb. a stavebního zákona č.183/2006 Sb., včetně platných prováděcích vyhlášek.,
- provedení prací (včetně projektování) na síti elektronických komunikací (zařízení) organizací, jejíž pracovníci provádějící práce mají platné příslušné odborné oprávnění k práci na železničním telekomunikačním zařízení, dle zákona o drahách č.266/1994Sb., „Podmínky odborné způsobilosti“ výše uvedeného zákona a vyhl.č.101/1995 Sb., a příslušných výnosů Správy železnic, státní organizace (zejména Předpisem Zam 1). Toto (časově omezené) oprávnění lze získat složením příslušné odborné zkoušky u ředitelství Správy železnic, státní organizace,
- uzavření „Smlouvy o vynucené překládce podzemního komunikačního vedení“ se správcem kabelu (Správa železnic, státní organizace, Centrum telematiky a diagnostiky, Malletova 10/2363, 190 00 Praha 9 – Libeň) v případě, kdy je telekomunikační vedení (zařízení) položeno nebo jeho poloha změněna mimo pozemky Správy železnic, státní organizace,
- ověření výškového umístění vedení (zařízení) ručně kopanými sondami vzhledem k tomu, že správce neodpovídá za změny provedené bez jeho vědomí nad trasou vedení (zařízení).

Nedodržení těchto podmínek je hrubým porušením právní povinnosti podle zákona 127/2005 Sb., O elektronických komunikacích, zákona 266/1994 Sb., Zákon o drahách.

Případné rozpory nebo výjimky z jednotlivých ustanovení řeší správce, kterým je: Správa železnic, státní organizace, Centrum telematiky a diagnostiky se sídlem Praha 9 - Libeň, Malletova 10/2363.

Nový stav



Dne 27.2.2017

1662